

## Robot aspirapolvere e lavapavimenti combinato Manuale Utente



COPYRIGHT © Hangzhou EZVIZ Software Co., Ltd. Tutti i diritti riservati.

Tutte le informazioni e i contenuti come, tra gli altri, testo, immagini e grafici, appartengono a Hangzhou EZVIZ Software Co., Ltd. (di seguito "EZVIZ"). Il presente manuale dell'utente (di seguito "il Manuale") non può essere in alcun modo riprodotto, modificato, tradotto o distribuito, parzialmente o interamente, senza previo consenso scritto di EZVIZ. Se non diversamente specificato, EZVIZ non rilascia alcuna garanzia o dichiarazione, esplicita o implicita, riguardante il Manuale.



### **Informazioni sul presente Manuale**

Il presente Manuale contiene le istruzioni per l'uso e la gestione del prodotto. Le illustrazioni, i grafici e tutte le altre informazioni che seguono hanno solo scopi illustrativi ed esplicativi. Le informazioni contenute nel Manuale sono soggette a modifiche senza preavviso in seguito ad aggiornamenti del firmware o per altri motivi. È possibile scaricare la versione più recente dal sito di EZVIZ™ (<http://www.ezviz.com>).

### **Note sugli aggiornamenti**

Nuova edizione – Gennaio 2025

### **Titolarità dei marchi**

™, ™, e gli altri marchi registrati e loghi di EZVIZ sono di proprietà di EZVIZ nelle varie giurisdizioni. Gli altri marchi registrati e loghi menzionati di seguito appartengono ai rispettivi proprietari.

### **Esclusione di responsabilità**

NELLA MASSIMA MISURA CONSENTITA DALLA LEGGE VIGENTE, IL PRODOTTO DESCRITTO E I RELATIVI HARDWARE, SOFTWARE E FIRMWARE, SONO FORNITI NELLO STATO IN CUI SI TROVANO, CON TUTTI GLI EVENTUALI DIFETTI ED ERRORI. EZVIZ NON FORNISCE ALCUNA GARANZIA, NÉ ESPlicita NÉ IMPLICITa, ESCLUDENDO TRA LE ALTRE QUALSIASI GARANZIA SOTTINTESA DI COMMERCIALIZZABILITÀ, QUALITÀ SODDISFACENTE O IDONEITÀ A UNO SCOPO SPECIFICO E DI NON VIOLAZIONE DEI DIRITTI DI TERZI. EZVIZ, I SUOI AMMINISTRATORI, FUNZIONARI, DIPENDENTI O AGENTI NON SARANNO RESPONSABILI IN ALCUN CASO DI QUALSIVOGLIA DANNO SPECIALE, CONSEGUENZIALE, ACCIDENTALE O INDIRETTO, INCLUSI, TRA GLI ALTRI, DANNI PER PERDITA O MANCATO PROFITTO, INTERRUZIONE DELL'ATTIVITÀ, PERDITA DI DATI O DOCUMENTAZIONE, COLLEGATO ALL'USO DEL PRESENTE PRODOTTO, ANCHE QUALORA EZVIZ SIA STATA INFORMATA DELLA POSSIBILITÀ DI TALI DANNI.

NELLA MISURA MASSIMA CONSENTITA DALLA LEGGE VIGENTE, LA RESPONSABILITÀ TOTALE DI EZVIZ PER TUTTI I DANNI NON SUPERERÀ IN ALCUN CASO IL PREZZO ORIGINARIAMENTE PAGATO PER L'ACQUISTO DEL PRODOTTO.

EZVIZ DECLINA QUALSIASI RESPONSABILITÀ IN RELAZIONE A LESIONI PERSONALI O DANNI MATERIALI DERIVANTI DALL'INTERUZIONE DEL PRODOTTO O DALLA CESSAZIONE DEL SERVIZIO A CAUSA DI: A) INSTALLAZIONE INADEGUATA O UTILIZZO DIVERSO DA QUANTO PREVISTO; B) TUTELA DI INTERESSI NAZIONALI O PUBBLICI; C) FORZA MAGGIORE; D) CAUSE CONNESSE ALL'UTENTE O A TERZI, TRA CUI, SENZA LIMITAZIONI, UTILIZZO DI PRODOTTI, SOFTWARE, APPLICAZIONI DI TERZI, TRA LE ALTRE POSSIBILI CAUSE.

IN RIFERIMENTO AI PRODOTTI CON ACCESSO A INTERNET, L'USO DEL PRODOTTO È DA CONSIDERARSI TOTALMENTE A RISCHIO DELL'UTENTE. EZVIZ DECLINA QUALSIASI RESPONSABILITÀ IN RELAZIONE A FUNZIONAMENTI ANOMALI, VIOLAZIONE DELLA RISERVATEZZA O ALTRI DANNI RISULTANTI DA ATTACCHI INFORMATICI, INFEZIONE DA VIRUS O ALTRI RISCHI LEGATI ALLA SICUREZZA SU INTERNET; TUTTAVIA, EZVIZ FORNIRÀ TEMPESTIVO SUPPORTO TECNICO, SE NECESSARIO. LE LEGGI SULLA SORVEGLIANZA E SULLA PROTEZIONE DEI DATI VARIANO IN BASE ALLA GIURISDIZIONE. PRIMA DI UTILIZZARE IL PRODOTTO CONSULTARE TUTTE LE LEGGI PERTINENTI IN VIGORE NELLA PROPRIA GIURISDIZIONE PER GARANTIRE UN UTILIZZO CONFORME. EZVIZ DECLINA QUALSIASI RESPONSABILITÀ QUALORA IL PRESENTE PRODOTTO SIA UTILIZZATO PER FINI ILLECITI.

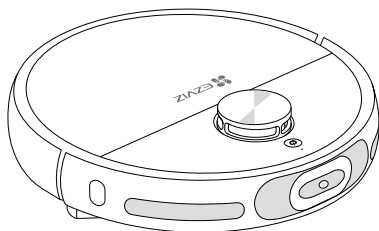
IN CASO DI CONFLITTO TRA QUANTO SOPRA E LA LEGGE VIGENTE, PREVARRÀ QUEST'ULTIMA.

<b>Panoramica .....</b>	<b>1</b>
1. Contenuto della confezione .....	1
2. Informazioni di base .....	2
<b>Guida rapida .....</b>	<b>6</b>
1. Preparazione .....	6
2. Collegare l'alimentazione alla stazione base .....	6
3. Rimozione delle protezioni .....	7
4. Aggiunta di acqua pulita .....	7
5. Installa la soluzione di pulizia .....	8
6. Installa le spazzole laterali e i gruppi di mop .....	9
7. Ricarica del robot .....	9
8. Download dell'app EZVIZ .....	10
9. Aggiunta del robot all'app EZVIZ .....	10
<b>Operazioni di base .....</b>	<b>11</b>
1. Mappatura .....	11
2. Avvio della pulizia .....	11
3. Utilizzo dell'adesivo per telecamera (opzionale) .....	12
<b>Operazioni nell'app EZVIZ .....</b>	<b>13</b>
<b>Manutenzione ordinaria .....</b>	<b>13</b>
1. Pulire il contenitore della polvere e il filtro .....	14
2. Pulisci il panno del mocio .....	15
3. Pulisci la spazzola principale .....	16
4. Pulire la spazzola laterale .....	16
5. Pulire la ruota universale e le ruote motrici .....	17
6. Pulizia dei componenti importanti .....	17
7. Serbatoio dell'acqua pulita .....	18
8. Sostituire la Soluzione di Pulizia .....	18
9. Sostituisci Sacchetto della Polvere .....	19
10. Pulire il filtro dell'aria di ingresso .....	19
11. Pulisci la Stazione Base .....	19
12. Pulire il condotto di raccolta polvere/porta di aspirazione polvere .....	20
<b>Connessione dei Dispositivi EZVIZ .....</b>	<b>21</b>
1. Tramite Amazon Alexa .....	21
2. Tramite l'Assistente Google .....	21

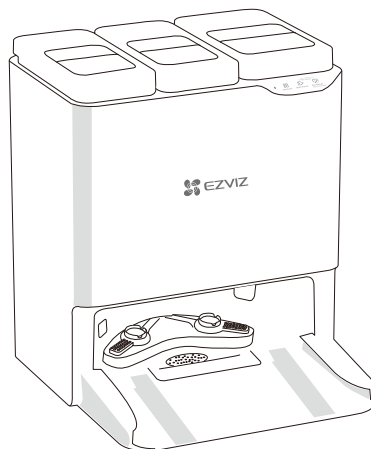
**FAQ (domande frequenti)..... 22**

**Precauzioni ambientali ..... 24**

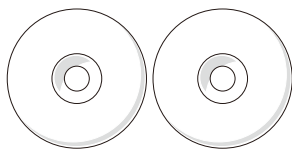
## 1. Contenuto della confezione



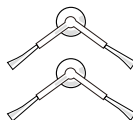
Aspirapolvere e Lavapavimenti Robot (1 pz.)  
(da qui in avanti denominato "robot")



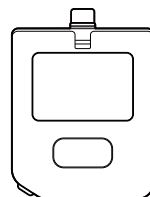
Stazione base (1 pz.)



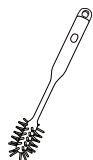
Gruppo di lavaggio (2 pz.)  
(Tampone per mocio incluso)



Spazzola laterale (2 pz.)



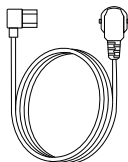
Soluzione di pulizia (1 pz.)



Utensile per la pulizia (1 pz.)



Adesivo per telecamera (1 pz.)



Cavo di alimentazione (1 pz.)



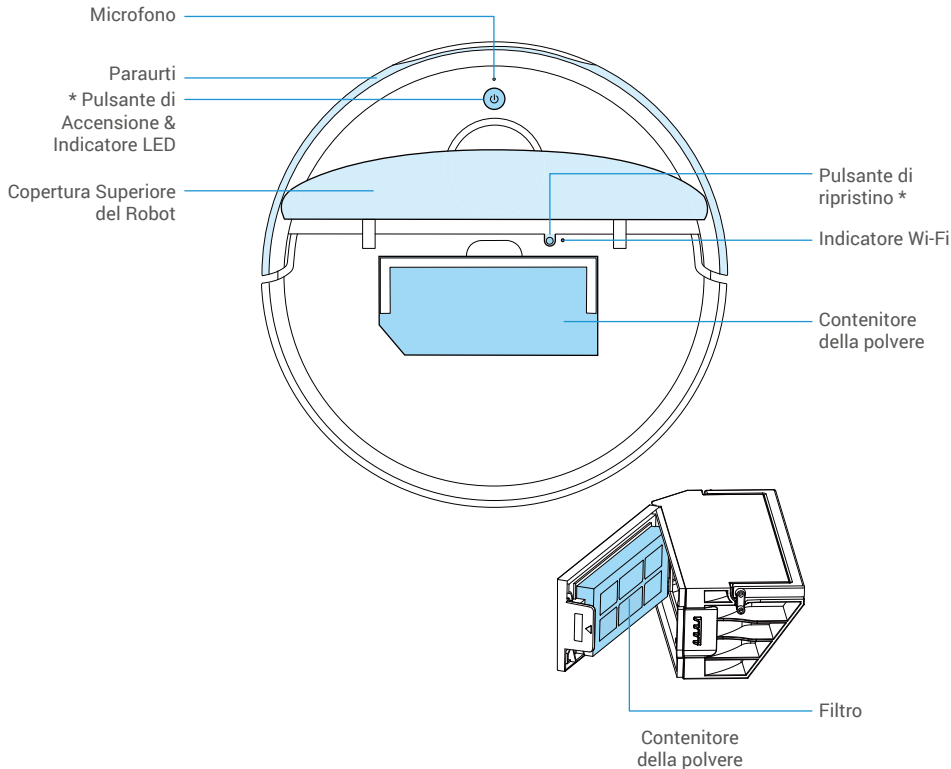
Guida rapida (2 pz.)



Informazioni sulle normative (1 pz.)

2. Informazioni di base

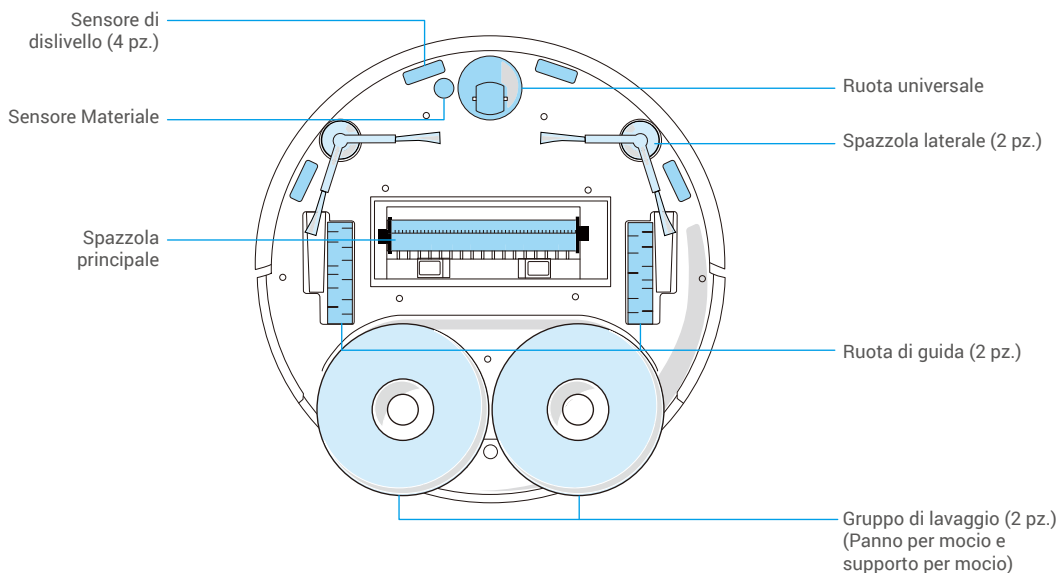
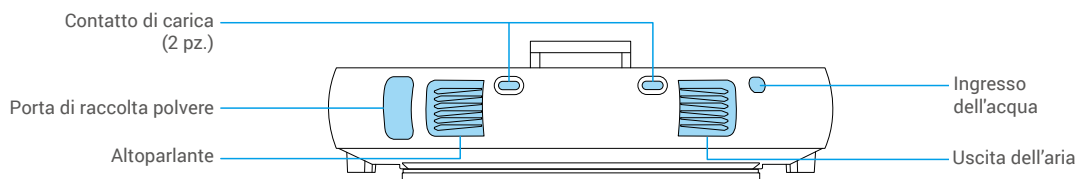
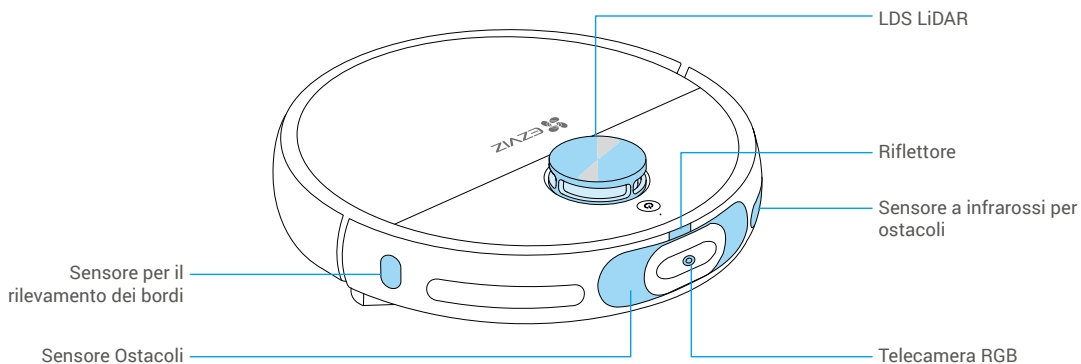
Robot



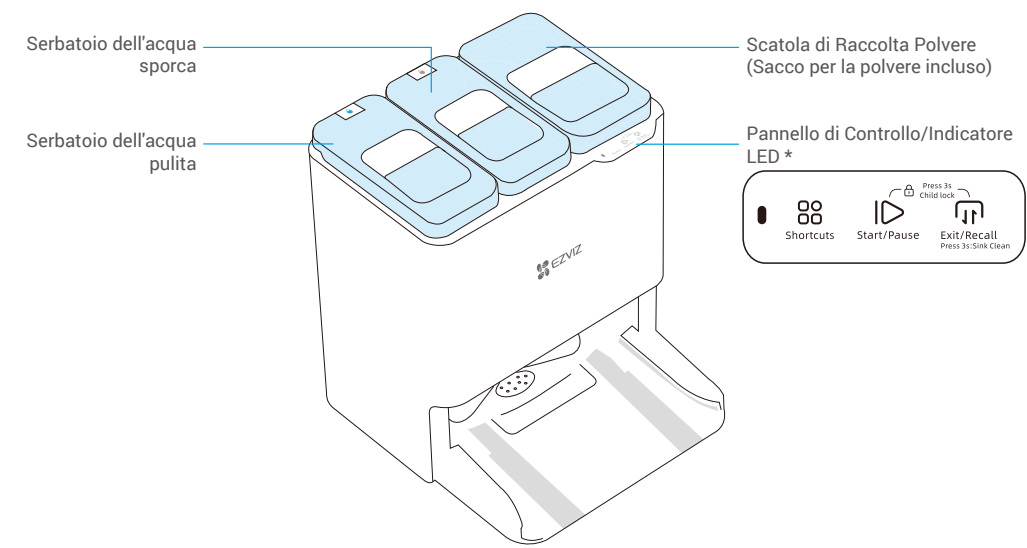
Pulsante di Accensione	
Premere e tenere premuto per 4 secondi	Accendi/spegni il robot
Premere una volta	Avvia/metti in pausa il compito
Premere due volte	Termina il compito e torna alla Stazione Base
Premi tre volte	Abilita/disabilita il blocco bambini (abilitare la funzione blocco bambini sull'app EZVIZ in anticipo)

Indicatore LED		
	Arancione	In modalità standby a causa della batteria scarica/ attività in pausa
	Rosso	Guasti o eccezioni, controlla la notifica sull'app EZVIZ
	Blu	In ispezione di pattuglia/ video remoto
	Bianco	Funzionamento corretto

Pulsante di ripristino	
Premere e tenere premuto per 4 secondi	Robot pronto per la configurazione di rete
Premere e tenere premuto per 10 secondi	Ripristina le impostazioni di fabbrica e riavvia il robot



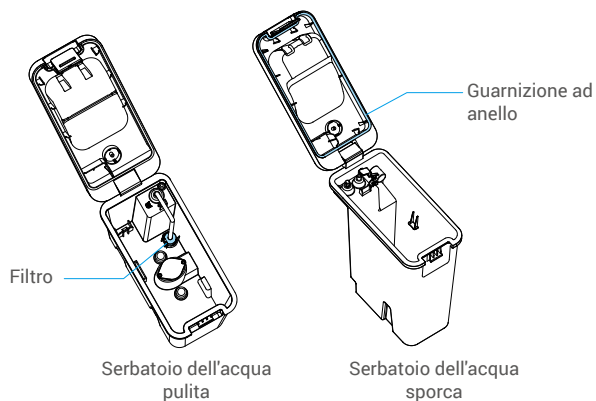
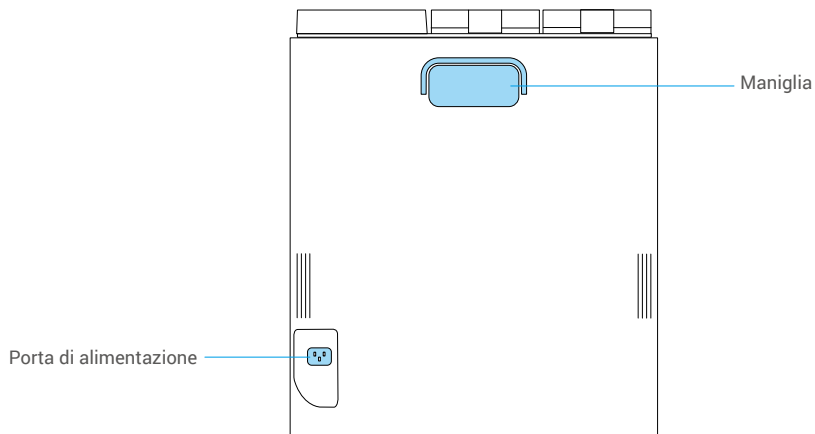
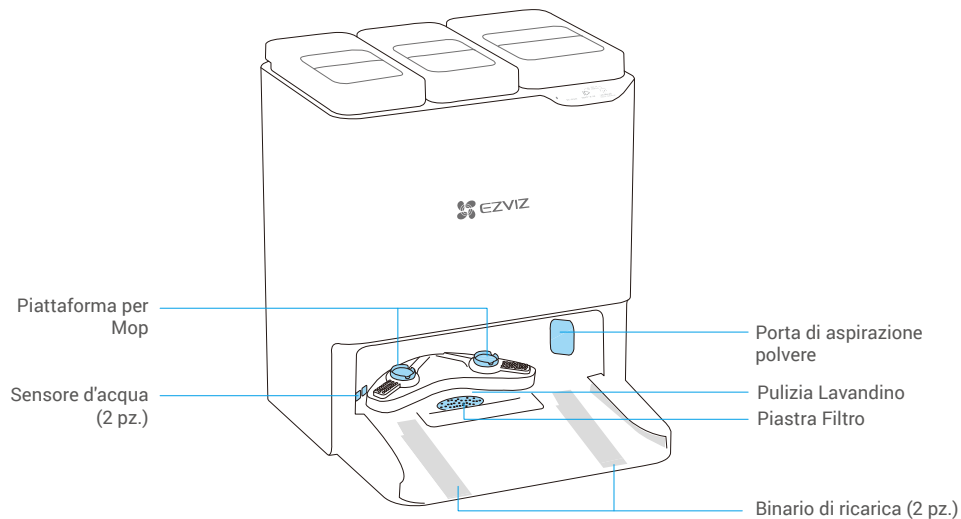
Stazione base



Pannello di Controllo		
	Scorciatoie	Puoi attivare i comandi rapidi eseguendo una delle seguenti azioni: premi una volta, premi due volte o premi e tieni premuto per 3 secondi. Assicurati che i comandi siano configurati in anticipo nell'app EZVIZ.
	Avvia/Pausa	<ul style="list-style-type: none"> <li>• Premere una volta: Avvia/metti in pausa attività</li> <li>• Premere e tenere premuto per 3 secondi: Interruzione di un'attività</li> </ul>
	Esci/Richiamo	<ul style="list-style-type: none"> <li>• Premere una volta: Robot esci/torna alla Stazione Base</li> <li>• Premere e tenere premuto per 3 secondi: Avvia la pulizia del lavandino della Base Station, la Base Station spruzzerà acqua dopo che il Robot sarà uscito.</li> <li>• Premere e tenere premuto di nuovo per 3 secondi: La Stazione Base estrarrà l'acqua sporca.</li> </ul>
	Blocco bambino	Premere e tenere premuto per 3 secondi: Abilita/disabilita blocco bambini Per favore, abilita prima la funzione blocco bambini nell'app EZVIZ

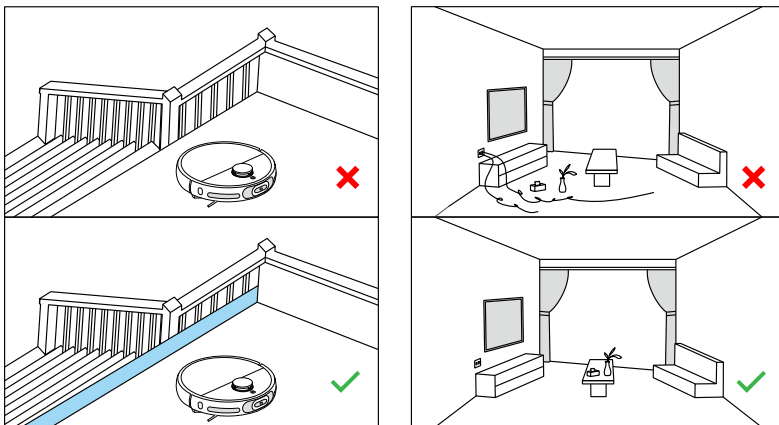
Indicatore LED		
	Arancione	Lievi eccezioni
	Rosso	Eccezioni, controlla la notifica sull'app EZVIZ
	Bianco	Funzionamento corretto





## 1. Preparazione

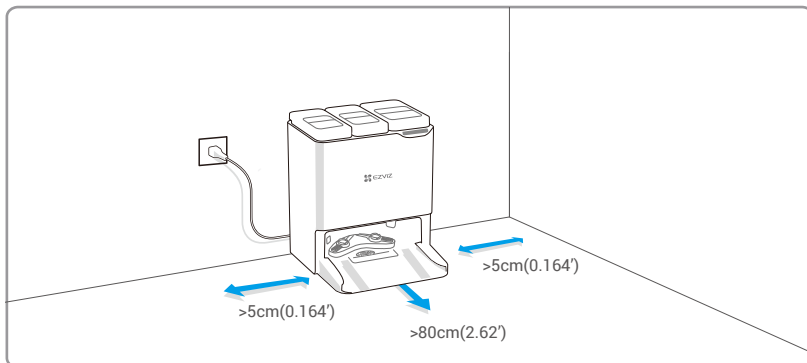
- Non utilizzare il robot in un ambiente con scale (se inevitabile, utilizzare una ringhiera).
- Rimuovere eventuali ostacoli dal pavimento prima dell'uso.
- Tenere la stazione base e il robot lontani da qualsiasi fonte di calore, come caminetti, stufe, radiatori o stufe.



## 2. Collegare l'alimentazione alla stazione base

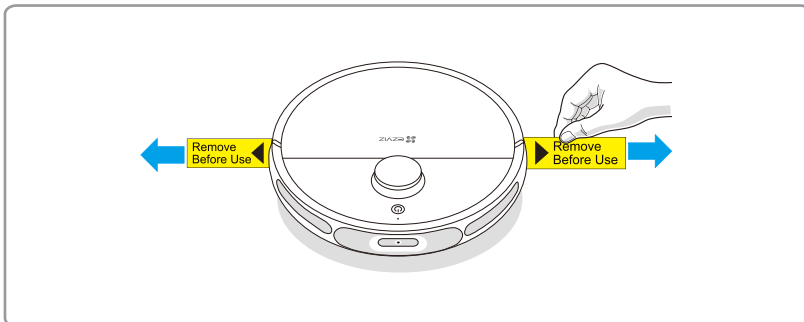
1. Si consiglia di posizionare la Base Station su un pavimento piastrellato piatto e di colore chiaro anziché su un tappeto o un pavimento in legno per evitare che si bagnino.
- Non posizionare la Stazione Base in zone umide, piovose o direttamente esposte alla luce solare poiché potrebbe causare danni al Robot o impedire al Robot di tornare alla Stazione Base.

1. Posizionare la Base Station su un pavimento orizzontale contro il muro.
2. Collegare la stazione base e la presa di corrente con il cavo di alimentazione, e la stazione base si avvierà automaticamente.



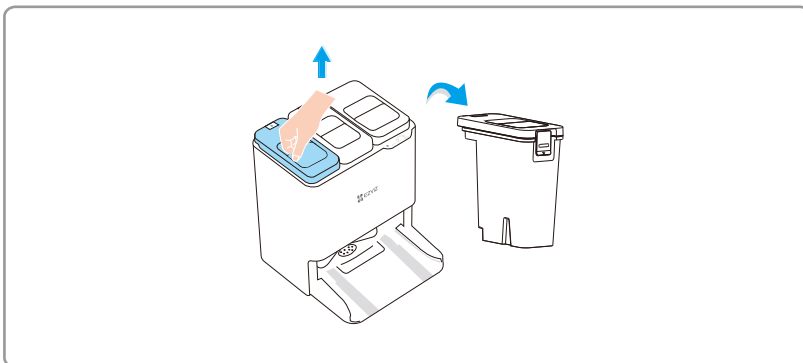
### 3. Rimozione delle protezioni

Prima dell'uso, rimuovere i rivestimenti su entrambi i lati del paraurti anteriore e tutti i film protettivi sia sul Robot che sulla Base Station.

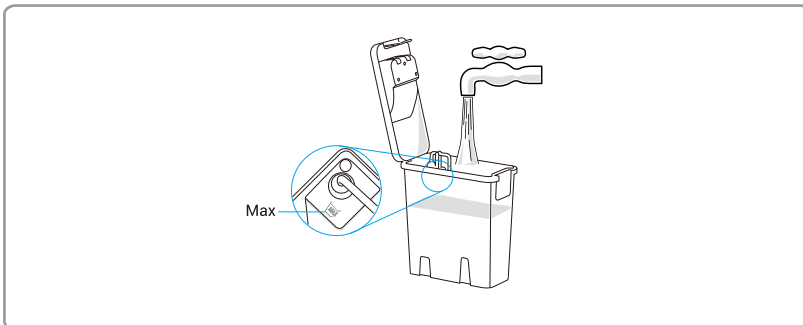


### 4. Aggiunta di acqua pulita

1. Rimuovi il serbatoio dell'acqua pulita.



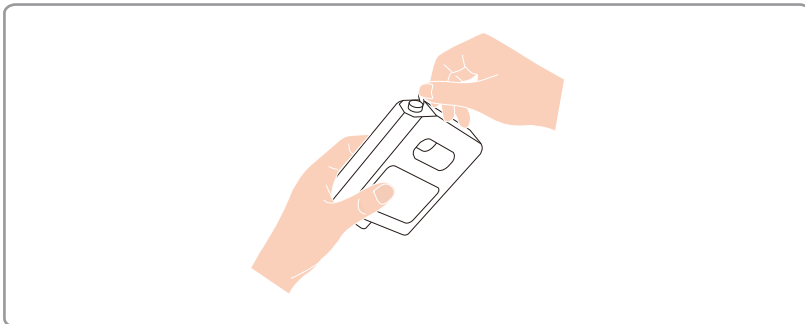
2. Riempi il serbatoio dell'acqua pulita con acqua pulita, quindi reinstallalo.



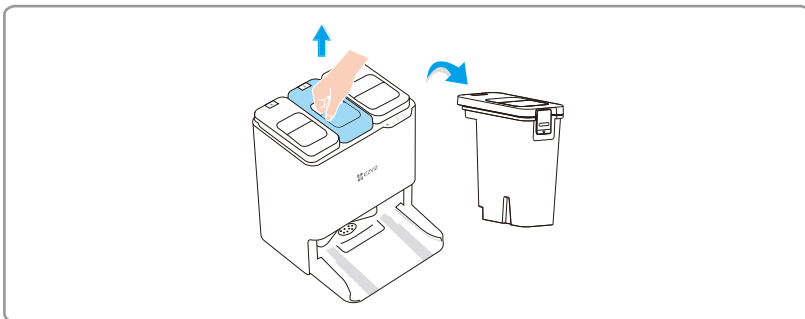
- Non aggiungere acqua calda, altrimenti il dispositivo potrebbe danneggiarsi.
- Non aggiungere l'acqua filtrata dal depuratore. È consigliabile aggiungere acqua del rubinetto.
- L'acqua non può superare la linea del livello massimo.

## 5. Installa la soluzione di pulizia

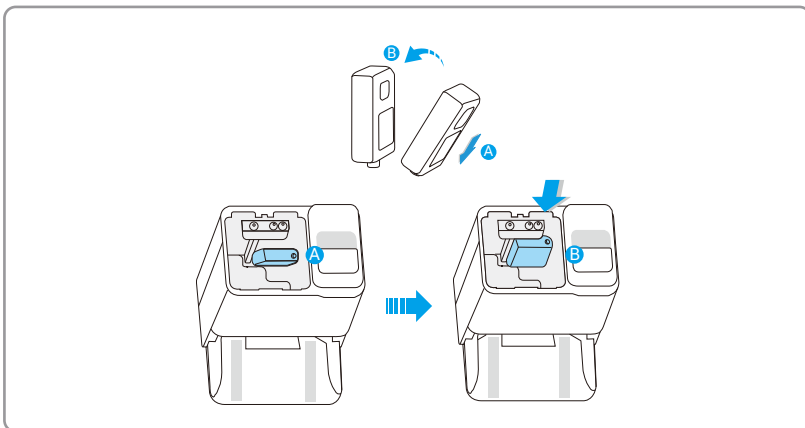
1. Rimuovere la pellicola protettiva e il sigillo sulla parte superiore della bottiglia della soluzione detergente.



2. Rimuovi il serbatoio dell'acqua sporca.



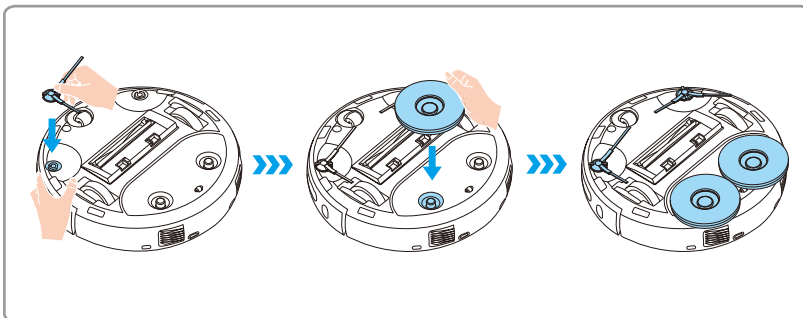
3. Posizionare la bottiglia della soluzione detergente e spingerla verso l'interno, quindi rimettere il serbatoio dell'acqua sporca.




- Premere la bottiglia della soluzione detergente nella posizione durante l'installazione.
- Non utilizzare altre soluzioni di sterilizzazione o soluzioni di pulizia non prodotte da EZVIZ, altrimenti il dispositivo potrebbe subire danni.


## 6. Installa le spazzole laterali e i gruppi di mop

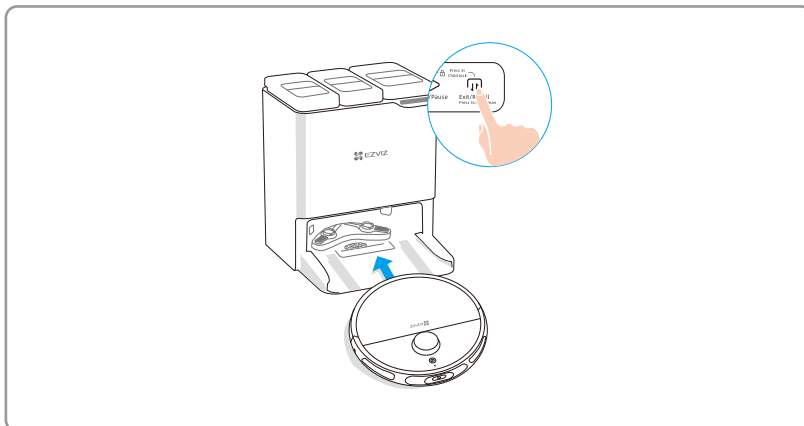
1. Allinea le spazzole laterali con il punto come mostrato nella figura e premile verso il basso. Sentire un "clic" indica che sono installati correttamente.
2. Allineare i gruppi di mop con il punto magnetico.





## 7. Ricarica del robot

Posizionare il robot davanti alla stazione base, quindi premere  sul pannello di controllo. Il robot entrerà nella stazione base e inizierà a caricarsi.

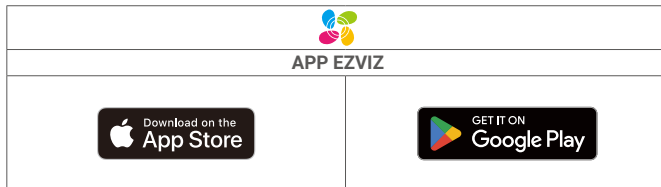
-  Si consiglia di posizionare il Robot entro 50 cm di fronte alla Stazione Base per evitare problemi di ricarica.



-  Per il primo utilizzo è necessaria una carica completa (circa 5-7 ore) per il normale funzionamento del robot. L'indicatore  si spegne quando il robot è completamente carico.

## 8. Download dell'app EZVIZ

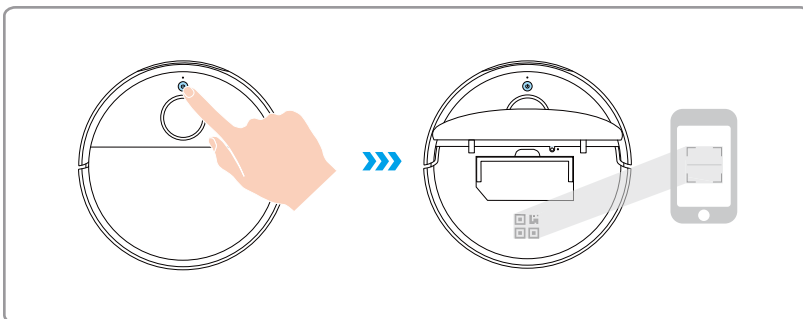
1. Connettere il cellulare alla rete Wi-Fi a 2,4 GHz (opzione consigliata).
2. Scaricare e installare l'app EZVIZ cercando "EZVIZ" nell'App Store o in Google Play™.
3. Avviare l'app e creare un account utente EZVIZ.



- i** Se l'app è già stata utilizzata, verificare di avere la versione più recente. Per verificare la presenza di aggiornamenti, accedere all'App Store o a Google Play™ e cercare "EZVIZ".

## 9. Aggiunta del robot all'app EZVIZ

1. Accedere al proprio account tramite l'app EZVIZ e toccare l'icona di aggiunta del dispositivo per visualizzare l'interfaccia di scansione del codice QR.
  2. Premi e tieni premuto il pulsante di accensione del robot per 4 secondi fino a quando non si avvia.
  3. Apri il coperchio superiore del Robot, scansiona il codice QR sul Robot e completa la configurazione della rete e l'aggiunta del dispositivo seguendo le istruzioni dell'interfaccia.
- i**
- Prima della configurazione Wi-Fi, assicurarsi delle seguenti condizioni:
    1. Il robot ha abbastanza energia (oltre il 20%) o è collegato alla stazione base;
    2. Il robot non supporta il Wi-Fi a 5 GHz; connetterlo a un Wi-Fi a 2,4 GHz.
  - Se la connessione Wi-Fi non riesce o desideri riconfigurare la rete, tieni premuto il pulsante Reset sul Robot per 4 secondi e riprova.
  - È possibile riconfigurare il Wi-Fi tramite Impostazioni Rete Wi-Fi nell'app.



# Operazioni di base

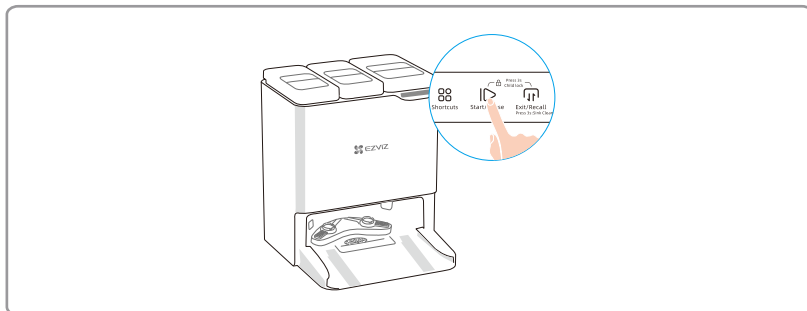
## 1. Mappatura

Dopo aver configurato la rete per la prima volta, segui le istruzioni sull'app EZVIZ per creare rapidamente una mappa, e il Robot inizierà a mappare senza pulire. Il processo di mappatura sarà completato quando il Robot tornerà alla stazione, e la mappa verrà salvata automaticamente.

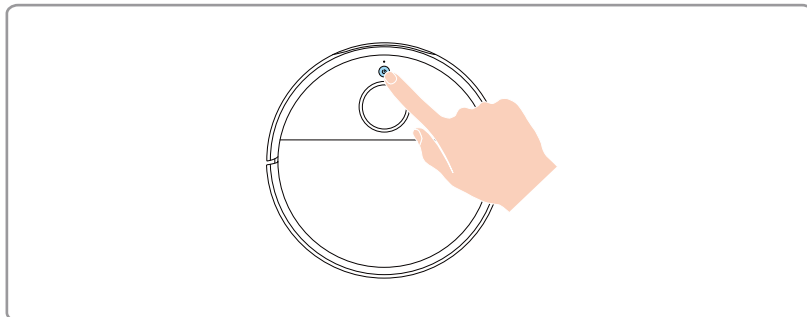
## 2. Avvio della pulizia

Inizia la pulizia in uno dei seguenti tre modi:

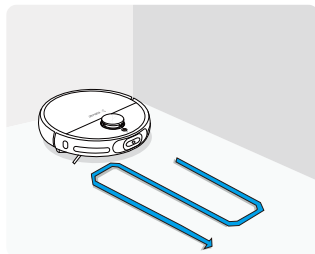
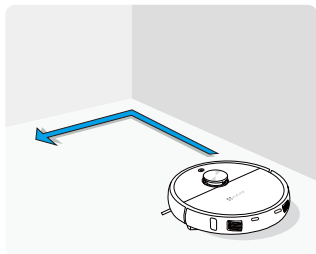
- Premi il pulsante  sulla Base Station.



- Premere brevemente il pulsante  sul Robot per avviare la pulizia (modalità di pulizia completa predefinita).



- i** Il robot lascerà la stazione base per pulire l'area lungo il muro, e poi pulirà in modo zigzagante. Dopo la pulizia, il robot tornerà automaticamente alla stazione base.



- Dopo aver aggiunto il Robot alla tua app EZVIZ, seleziona la modalità di pulizia nella pagina principale del Robot sulla tua app e clicca ►.
- i** • Se il robot si blocca o non riesce a tornare alla stazione base, posizionarlo manualmente sulla stazione base.
- Dopo la pulizia, o se è necessario solo aspirare, rimuovere il gruppo Mop per evitare che il tappeto o il pavimento in legno si bagnino.
- Se il livello di carica della batteria è troppo basso per avviare la pulizia, occorre prima procedere alla ricarica.
- Non spostare la stazione base o scollegarne l'alimentazione mentre il robot è in funzione.
- i** Il robot entrerà automaticamente in modalità di riposo nei seguenti due casi:
  - Il robot è inattivo e la stazione base è disconnessa per 10 minuti.
  - In caso di mancanza di operazioni per 10 minuti dopo la ricarica completa del robot.

### 3. Utilizzo dell'adesivo per telecamera (opzionale)

In dotazione con il prodotto, viene fornito un adesivo per coprire la telecamera.

1. Rimuovere la pellicola protettiva.
2. Pulire e asciugare la telecamera con un fazzoletto umido. Attacca l'adesivo della telecamera alla telecamera e premi per farlo aderire saldamente.
3. L'adesivo può essere lavato e riutilizzato.



- i** L'evitamento degli ostacoli visivi è realizzato attraverso la telecamera RGB. Coprire la lente influenzerà parte dell'effetto di evitamento degli ostacoli. Il trattamento delle immagini viene effettuato localmente e non sarà caricato sulla piattaforma cloud di EZVIZ.



# Operazioni nell'app EZVIZ

**i** L'interfaccia dell'app può essere diversa a seguito dell'aggiornamento della versione; fare riferimento all'interfaccia dell'app installata sul telefono.

## Mappa per la pulizia

Modifica della mappa (divisione delle aree, unione delle aree, creazione delle aree, denominazione delle stanze, zona vietata, muro invisibile, rotazione, soglia), zonizzazione della mappa, visualizzazione del tappeto, visualizzazione in tempo reale del percorso di pulizia e salvataggio di più mappe.

## Metodo di pulizia

Pulizia generale, pulizia personalizzata, pulizia di stanze designate e pulizia di aree.

## Impostazioni di pulizia

Impostazione di aspirazione, impostazione del volume d'acqua, impostazione della sequenza di pulizia, aumento della potenza su tappeti, spazzatura supplementare per tappeti e autopulizia per la spazzola principale.

## Funzione di Sorveglianza

Ispezione programmata, movimento a punti fissi, acquisizione/registrazione durante l'ispezione, interfono vocale.

## Visualizzazione delle informazioni

Cronologia delle pulizie, cronologia delle ispezioni di pattuglia, potenza del robot, consumabili e manutenzione.

## Funzioni aggiuntive

Aggiornamento del firmware, regolazione del volume, pulizia programmata, modalità Non disturbare, compensazione della luce per visione notturna ecc.

# Manutenzione ordinaria

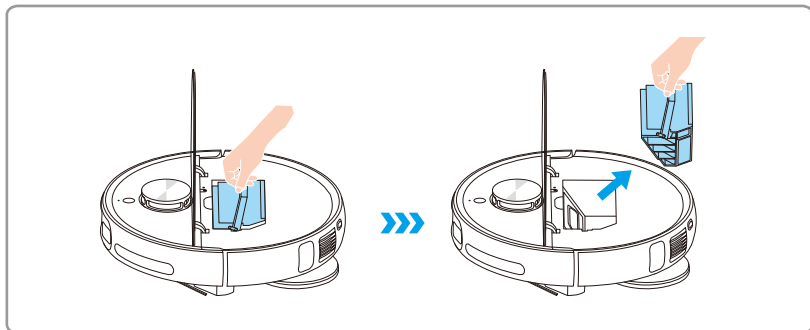
- i** • Prima di eseguire le operazioni di pulizia e manutenzione sul Robot, spegnere il Robot e scollegare la Stazione Base.
- Il sistema è dotato di un utensile per la pulizia multiuso per semplificare le attività di manutenzione. Tale utensile per la pulizia va maneggiato con cura perché è dotato di bordi taglienti.
- EZVIZ produce vari pezzi di ricambio e accessori. Visitare il sito [www.ezviz.com](http://www.ezviz.com) per ulteriori informazioni sui pezzi di ricambio.
- Gli accessori sono considerati beni di consumo e si consiglia una manutenzione e sostituzione regolari. A causa delle loro caratteristiche di usura, non sono soggetti al periodo di garanzia standard del prodotto.

Per conservare il dispositivo nelle migliori condizioni possibili, effettuare le operazioni di manutenzione e sostituzione dei componenti con le frequenze indicate di seguito: Si prega di mantenere il dispositivo e sostituire le parti con le seguenti frequenze per garantire le migliori prestazioni.

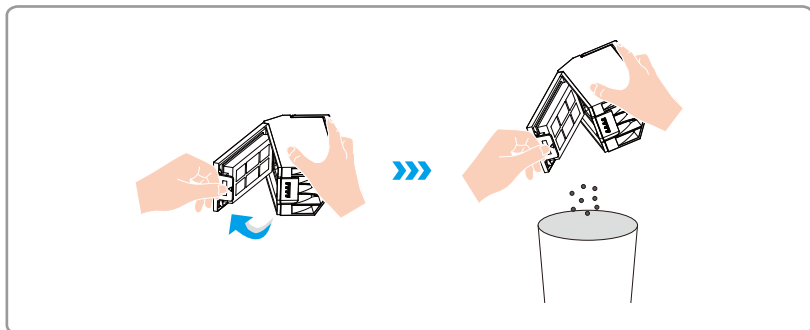
Componente del robot	Frequenza di manutenzione	Frequenza di sostituzione
Cuscinetto panno	/	Ogni 2-3 mesi
Spazzola laterale	Ogni 2 settimane	Ogni 3-6 mesi
Spazzola principale	Una volta alla settimana	Ogni 6-12 mesi
Sacchetto della polvere	/	Ogni 3-4 mesi
Filtro ad alta efficienza	Una volta alla settimana	Ogni 3-6 mesi
LDS LiDAR/Telecamera RGB/Sensore di bordo/ Sensore di ostacoli/Sensore di scogliera/Sensore a infrarossi per ostacoli/Paraurti/Contatto di ricarica/Ruota universale/Ruota motrice	Una volta alla settimana	/
Pulizia Lavandino	Ogni 2 settimane	/
Serbatoio dell'acqua pulita	Ogni 3 mesi	/
Serbatoio dell'acqua sporca	Dopo ogni lavaggio	/
Stazione base	Ogni 2 settimane	/

## 1. Pulire il contenitore della polvere e il filtro

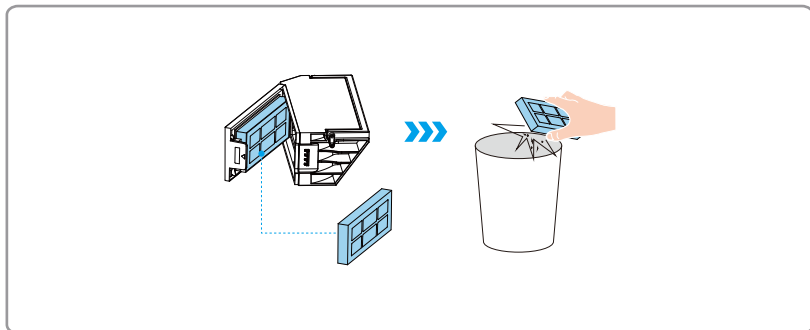
1. Apri il coperchio superiore del robot, estrai il contenitore della polvere.



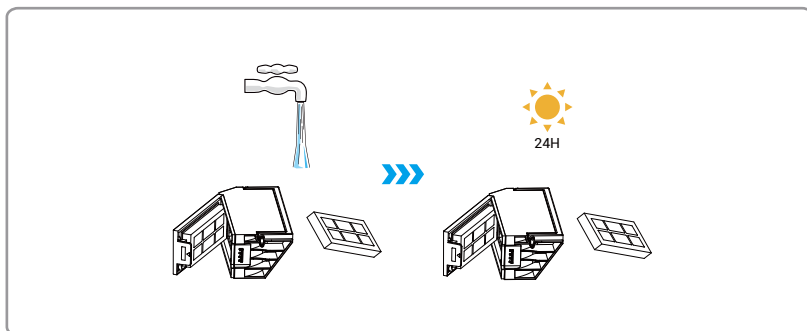
2. Sgancia la fibbia sul lato della scatola della polvere, apri il coperchio della scatola della polvere e svuota la spazzatura al suo interno.



3. Rimuovi il filtro dal contenitore della polvere, picchietta delicatamente il filtro per rimuovere polvere e detriti oppure puliscilo con l'apposito strumento di pulizia.



4. Sciacqua il contenitore della polvere e il filtro sotto l'acqua corrente e lasciali asciugare completamente.

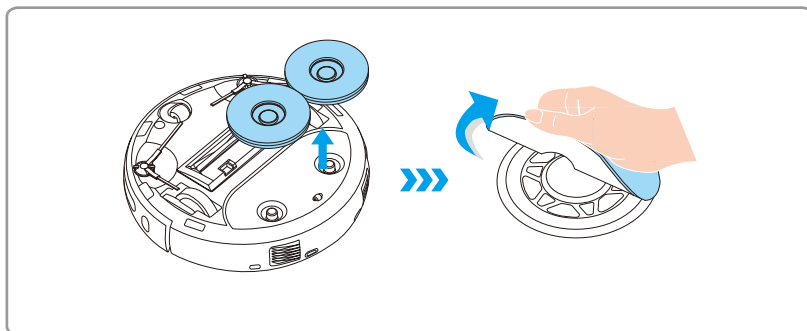


5. Rimetti il filtro e la scatola della polvere correttamente e chiudi il coperchio superiore del robot

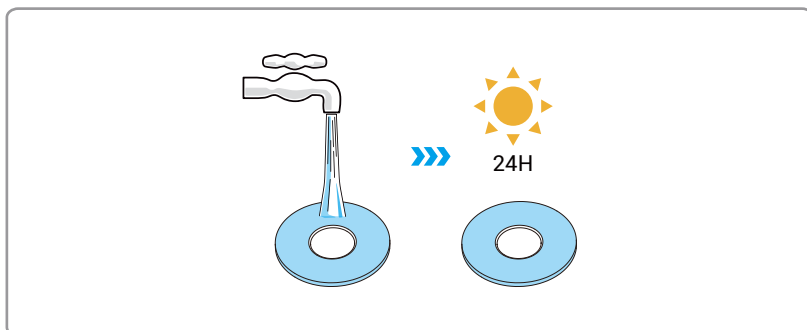
- ❶ Non programmare la missione di pulizia se il contenitore della polvere o il filtro non sono installati correttamente.

## 2. Pulisci il panno del mocio

1. Capovolgivi il robot, rimuovi il panno per la pulizia.

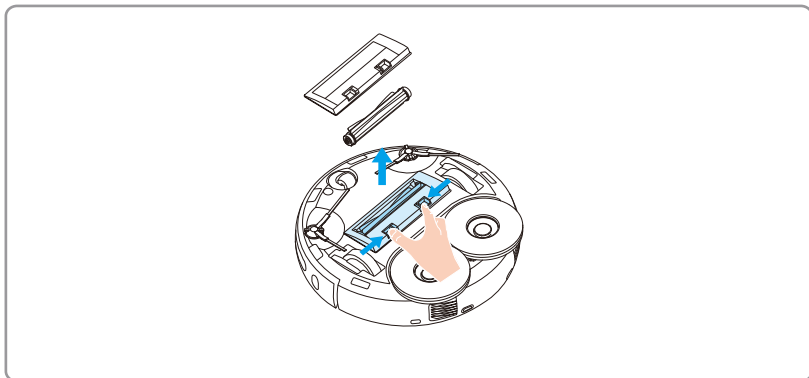


2. Pulire il panno del mocio con acqua e lasciarlo asciugare completamente.

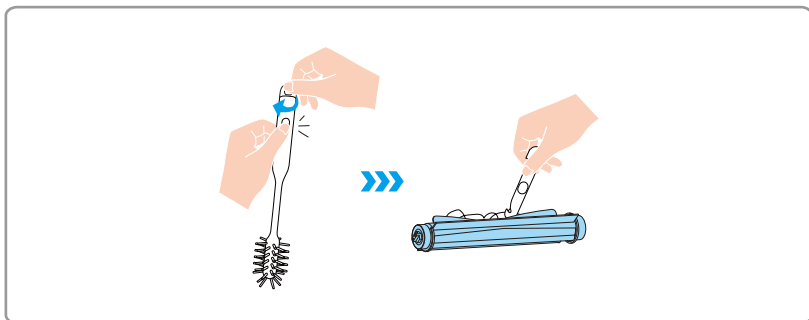


### 3. Pulisci la spazzola principale

1. Premere le fibbie per rimuovere il coperchio della spazzola principale e la spazzola principale.

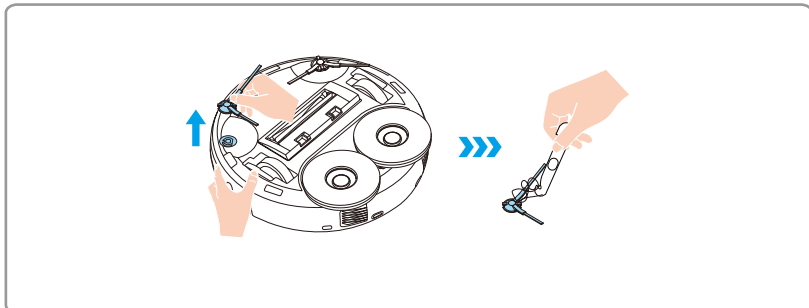


2. Premi il pulsante sull'estremità dello strumento di pulizia e ruotalo per inserire la lama al suo interno. Taglia i capelli intrecciati e rimuovi i detriti dalla spazzola principale con la lama. Dopo la pulizia, installare la spazzola principale nella sua posizione.



### 4. Pulire la spazzola laterale

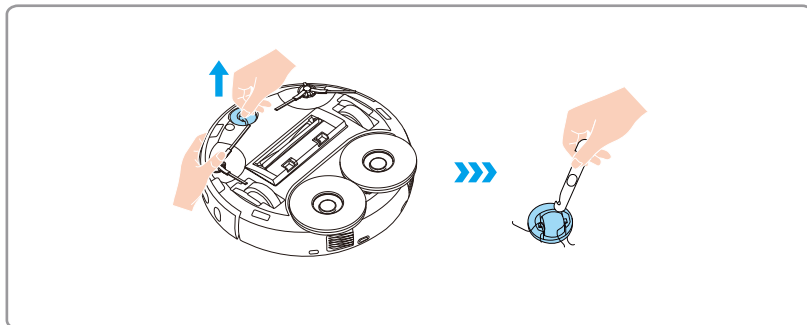
Tira direttamente la spazzola laterale e taglia i capelli intrecciati, rimuovendo i detriti dalla spazzola laterale con una lama. Dopo la pulizia, installare la spazzola laterale nella sua posizione.



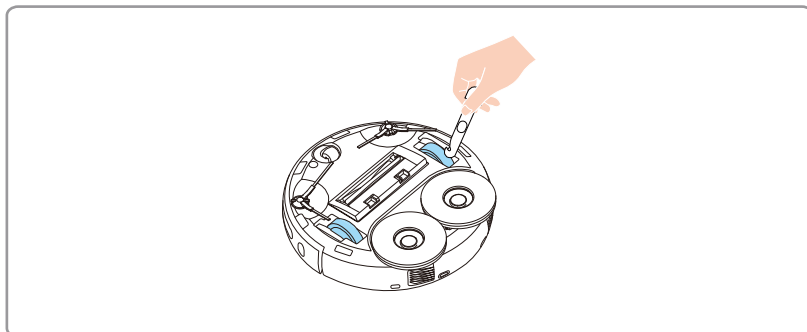
## 5. Pulire la ruota universale e le ruote motrici

1. Sollevare direttamente la ruota universale, tagliare i capelli intrecciati e rimuovere i detriti con la lama, quindi installarla al suo posto.

**i** Se si verifica un rumore anormale dalla ruota universale dopo un uso prolungato, rimuovere la ruota universale e applicare lubrificante al suo asse metallico.

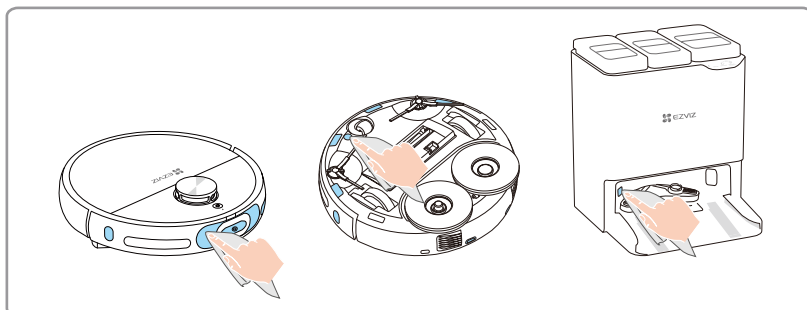


2. Pulire le ruote motrici con l'attrezzo di pulizia.



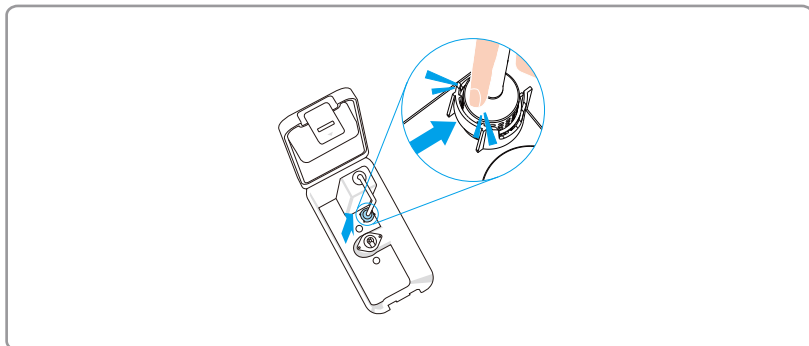
## 6. Pulizia dei componenti importanti

Pulire i sensori e i contatti di ricarica del Robot e della Base Station con un panno morbido e asciutto.

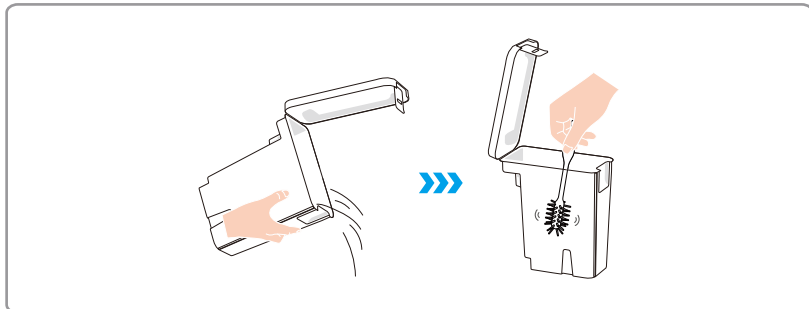


## 7. Serbatoio dell'acqua pulita

1. Apri il coperchio del serbatoio dell'acqua pulita, sgancia la fibbia e rimuovi il filtro verso l'alto per pulirlo.

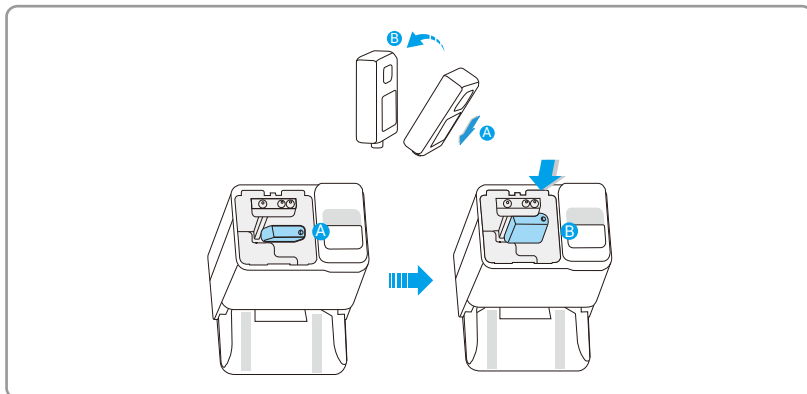


2. Svuota le acque reflue e utilizza lo strumento di pulizia per rimuovere lo sporco nel serbatoio dell'acqua sporca.



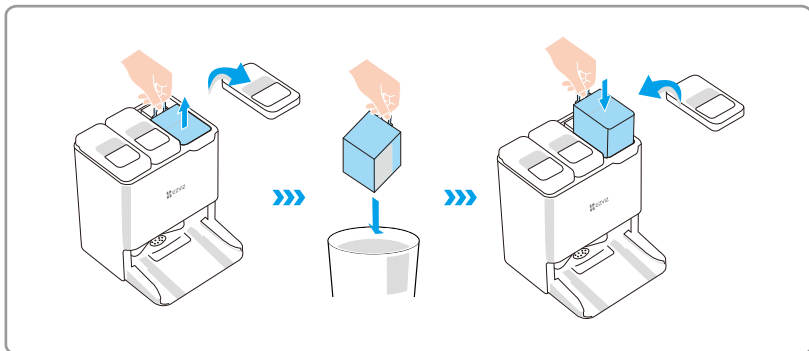
## 8. Sostituire la Soluzione di Pulizia

1. Rimuovere la pellicola protettiva e il sigillo sulla parte superiore della bottiglia della soluzione detergente.
2. Rimuovi il serbatoio dell'acqua sporca. Posizionare la bottiglia della soluzione detergente e spingerla verso l'interno, quindi rimettere il serbatoio dell'acqua sporca.



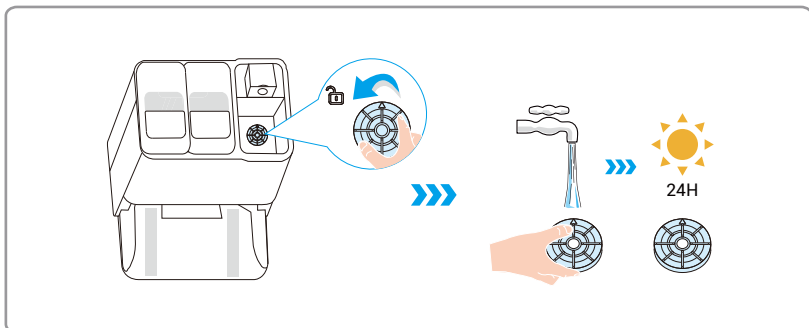
## 9. Sostituisci Sacchetto della Polvere

Apri il coperchio superiore della scatola di raccolta della polvere, estrai il sacchetto della polvere e gettalo. Installa un nuovo sacchetto per la polvere e poi chiudi il coperchio superiore.



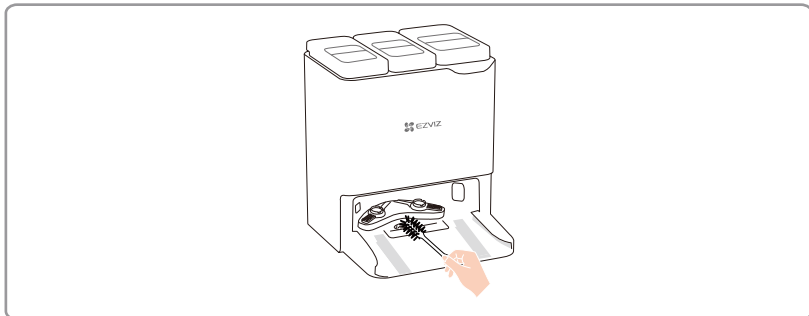
## 10. Pulire il filtro dell'aria di ingresso

Ruota e rimuovi il filtro dell'aria di ingresso sul fondo della scatola di raccolta della polvere. Risciacqua con acqua pulita e asciugalo, quindi reinstallalo.



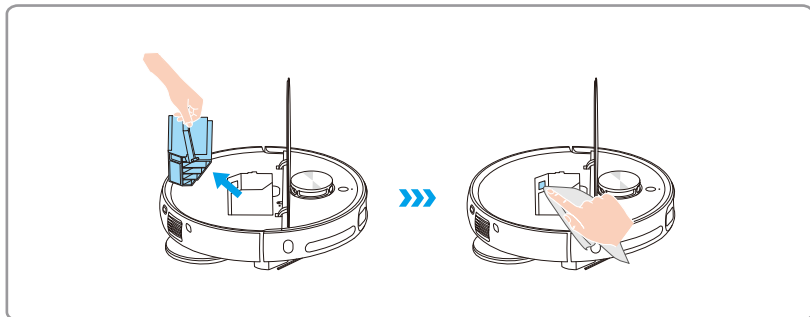
## 11. Pulisci la Stazione Base

Pulisci l'interno della Stazione Base e del lavandino di pulizia con l'apposito strumento di pulizia.

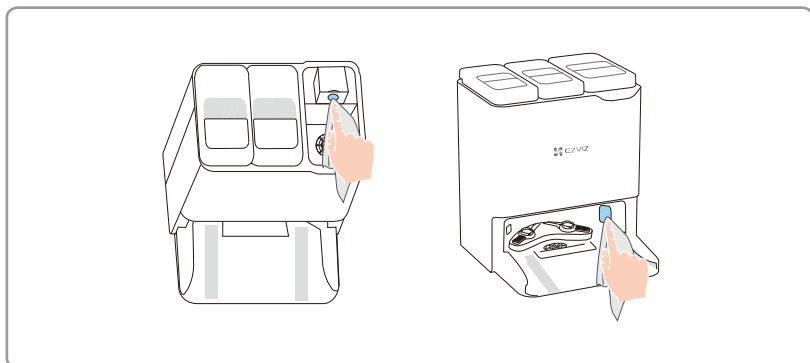


## 12. Pulire il condotto di raccolta polvere/porta di aspirazione polvere

- Rimuovi il contenitore della polvere, pulisci il condotto di raccolta della polvere con una spazzola morbida.



- Rimuovi il sacchetto della polvere, pulisci la bocchetta di aspirazione e il condotto di raccolta della polvere con una spazzola morbida.





# Connessione dei Dispositivi EZVIZ

## 1. Tramite Amazon Alexa

Queste istruzioni consentono di controllare i dispositivi EZVIZ con Amazon Alexa. In caso di problemi durante la procedura, consultare la sezione **Risoluzione dei problemi**.


### Prima di iniziare, verificare che:

1. I dispositivi EZVIZ siano connessi all'app EZVIZ.
2. Sia disponibile un dispositivo compatibile con Alexa (ad esempio, Echo Spot, Echo-Show, il nuovo Echo-Show, Fire TV (qualsiasi generazione), Fire TV Stick (solo seconda generazione), smart TV Fire TV Edition).
3. L'app di Amazon Alexa sia già installata sul dispositivo smart e sia stato creato un account.

### Per controllare i dispositivi EZVIZ con Amazon Alexa:

1. Aprire l'app di Alexa e selezionare "Skill e giochi" nel menu.
2. Nella schermata Skill e giochi, cercare "EZVIZ" per trovare le skill per "EZVIZ".
3. Selezionare la skill del dispositivo EZVIZ, quindi toccare ENABLE TO USE (ABILITA USO).
4. Inserire il nome utente e la password di EZVIZ, quindi toccare Accedi.
5. Toccare Autorizza per autorizzare Alexa ad accedere all'account EZVIZ, in modo che possa controllare i dispositivi EZVIZ.
6. Verrà visualizzato il messaggio "EZVIZ è stato connesso correttamente"; toccare CERCA DISPOSITIVI per consentire ad Alexa di individuare tutti i dispositivi EZVIZ.
7. Torna al menu dell'app Alexa e seleziona "Dispositivi", e vedrai tutti i tuoi dispositivi EZVIZ.

### Controllo vocale

-  Per utilizzare questa funzione, modifica il nome del tuo Robot (ad esempio: "RS20 Pro") nell'app EZVIZ. Ogni volta che cambi il nome del Robot, dovrai riscoprire il dispositivo per aggiornare il nome.

Rilevare il nuovo dispositivo smart tramite il menu "Casa intelligente" dell'app di Alexa o con la funzione di controllo vocale di Alexa.

Una volta trovato il dispositivo, è possibile controllarlo con la voce. Dire dei semplici comandi ad Alexa, come ad esempio "accendi/spegni + nome". Ad esempio, quando si dice "turn on RS20 Pro", il robot avvierà la pulizia.

## Risoluzione dei problemi

### Cosa devo fare se Alexa non riesce a trovare il dispositivo?

Controllare se ci sono problemi di connessione a Internet.

Provare a riavviare il dispositivo smart e cercare di nuovo il dispositivo su Alexa.

### Perché lo stato del dispositivo risulta "Offline" su Alexa?

La connessione wireless potrebbe essersi interrotta. Riavviare il dispositivo smart e cercarlo di nuovo su Alexa.

Il router potrebbe non avere accesso a Internet. Verificare che il router sia connesso a Internet e riprovare.

-  Per i dettagli sui Paesi che supportano l'utilizzo di Amazon Alexa consultare il sito web ufficiale.

## 2. Tramite l'Assistente Google

Con Google Assistant, puoi attivare il tuo dispositivo EZVIZ pronunciando comandi vocali di Google Assistant.

### Sono necessari i seguenti dispositivi e app:

1. Un'app EZVIZ funzionante.
2. Una TV con Chromecast collegato.
3. L'Assistente Google sul proprio telefono.

### Ecco come iniziare:

1. Configurare il dispositivo EZVIZ e verificare che funzioni correttamente con l'app.
2. Scaricare l'app Google Home dall'app Store o Google Play™ e accedere al proprio account Google.
3. Nella schermata principale della mia casa, tocca "+" nell'angolo in alto a sinistra e seleziona "Configura dispositivo" dall'elenco del menu per accedere all'interfaccia di configurazione.
4. Toccando **Funziona con Google** e cercando "EZVIZ", saranno individuate le skill per "EZVIZ".

5. Inserire il nome utente e la password di EZVIZ, quindi toccare **Accedi**.
6. Toccare **Autorizza** per autorizzare Google ad accedere all'account EZVIZ, in modo che possa controllare i dispositivi EZVIZ.
7. Toccare **Torna all'app**.
8. Seguire la procedura descritta in precedenza per completare l'autorizzazione. Al termine della sincronizzazione il servizio EZVIZ sarà visibile nell'elenco dei servizi. Per visualizzare un elenco dei dispositivi compatibili con l'account EZVIZ toccare l'icona del servizio EZVIZ.
9. Provare ora alcuni comandi con il nome del robot creato all'installazione del sistema, come ad esempio "avvio/arresto/dock/pausa/dispausa+nome". Ad esempio, quando si dice "start RS20 Pro", il robot avvierà la pulizia.

È possibile gestire i dispositivi singolarmente o in gruppo. L'aggiunta di dispositivi a una stanza consente di controllare un gruppo di dispositivi contemporaneamente con un solo comando.

Consultare il link per maggiori informazioni:

<https://support.google.com/googlehome/answer/7029485?co=GENIE.Platform%3DAndroid&hl=en>

## FAQ (domande frequenti)

Problema	Soluzione
Problemi di ricarica	La stazione base non è collegata all'alimentazione. Si prega di confermare se il cavo di alimentazione della Stazione Base è collegato correttamente.
Errore di ricarica	Ci sono molti ostacoli vicino alla Stazione Base. Si prega di rimuovere gli ostacoli davanti alla Stazione Base.
	Si consiglia di posizionare il Robot sulla Stazione Base prima di ogni operazione di pulizia e assicurarsi che il Robot inizi a lavorare dalla Stazione Base.
	Alta resistenza al suolo. Si consiglia di spostare la Stazione Base su un pavimento piastrellato piano e di colore chiaro.
	Il pavimento è scivoloso. Consigliato spazzare il pavimento davanti alla Stazione Base.
	Posizione errata della stazione base. Si prega di verificare se la posizione della Stazione Base sulla mappa è corretta.
	Si prega di non posizionare la Stazione Base alla luce diretta del sole.
Quando in ricarica, Eccezione di funzionamento vicino alla Stazione Base	Ci sono ostacoli entro 80 cm davanti alla Stazione Base e entro 5 cm sul lato. Si prega di rimuovere gli ostacoli direttamente davanti alla Stazione Base.
	Si prega di utilizzare materiale morbido (fazzoletto o panno morbido asciutto) per pulire il contatto di ricarica sulla parte posteriore del Robot.
	Si prega di pulire le ruote motrici del Robot e ricaricare i binari sul fondo della Stazione Base.
	Si prega di confermare se la posizione di installazione della Stazione Base è direttamente esposta alla luce solare.
Rumore/vibrazione anomala durante la pulizia	Oggetti estranei impigliati nelle ruote, nelle spazzole laterali o nella spazzola principale, avviare il robot dopo averlo spento e pulito.
	La striscia di gomma sulla porta di raccolta della polvere sta sfregando il pavimento, il che è un fenomeno normale.
	Se il panno del mop è arrotrolato, rimuovere i gruppi del mop e reinstallare il panno del mop.
Il serbatoio dell'acqua sporca continua a pompare acqua	Pulisci la Stazione Base. Per ulteriori informazioni, fare riferimento a <a href="#">"Pulisci la Stazione Base"</a> .
Impossibile connettersi al Wi-Fi	Segnale Wi-Fi debole, assicurati che il Robot si trovi in un'area con un buon segnale Wi-Fi.
	Eccezione di connessione Wi-Fi. Si prega di reimpostare il Wi-Fi e scaricare l'ultima versione dell'app EZVIZ, quindi provare a scansionare il codice QR sul robot per riconnetterlo.

Problema	Soluzione
Non può evitare ostacoli	<p>Utilizzare uno strumento soffiante per pulire il vetro dell'obiettivo, oppure è possibile utilizzare fazzoletti morbidi o un tampone asciutto per pulire il vetro dell'obiettivo.</p> <p>Le prestazioni di evitamento degli ostacoli del Robot diminuiranno quando incontrerà oggetti con alta trasmittanza (come il vetro), alta riflettanza (come il metallo lucido) o bassa riflettanza (come oggetti neri) a causa delle influenze ambientali.</p>
Evitamento ostacoli anomalo	Utilizzare uno strumento soffiante per pulire il vetro dell'obiettivo, oppure è possibile utilizzare fazzoletti morbidi o un tampone asciutto per pulire il vetro dell'obiettivo.
La spazzola laterale è caduta durante la pulizia	Capovolgli il robot e reinstalla la spazzola laterale, assicurati di installarla completamente fino a sentire un suono di "clic".
Il rilevamento anti-caduta non funziona, il robot non può evitare scale o luoghi elevati.	Utilizzare fazzoletti morbidi o un panno asciutto per pulire i sensori di bordo.
Impossibile raccogliere la polvere, scarsa efficacia nella raccolta della polvere o suono anomalo durante la raccolta della polvere	Si prega di verificare se il condotto di raccolta della polvere del Robot e della Stazione Base è bloccato, in tal caso, fare riferimento al metodo di pulizia del condotto di raccolta della polvere in questo manuale utente.
	Sacchetto della polvere pieno. Se sì, sostituire con un nuovo sacchetto raccogli-polvere monouso.
	L'uscita dell'aria della scatola della polvere del robot è bloccata, si prega di pulirla e rimuovere i corpi estranei.
Impossibile asciugare automaticamente	La funzione di asciugatura automatica è disattivata sull'APP, controlla le impostazioni sull'APP.
	Durante l'asciugatura, premere il pulsante sul Robot o il Robot esce dalla Stazione Base, il compito di asciugatura termina in anticipo.
Operazione anomala	Se il problema persiste dopo aver considerato le possibili cause sopra indicate, i componenti potrebbero essere anomali. Si prega di contattare il servizio clienti.

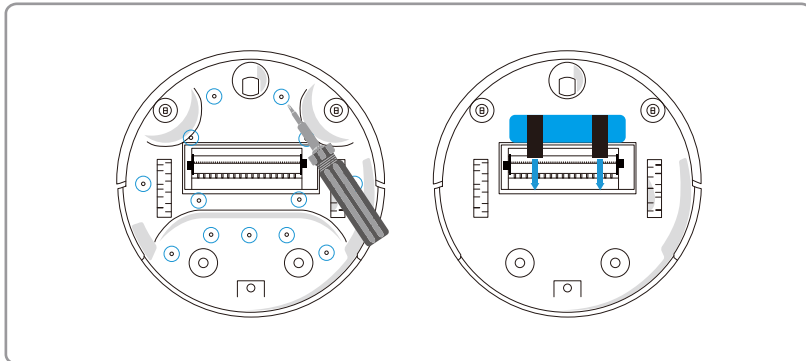
 Per ulteriori informazioni sul robot, fare riferimento a [www.ezviz.com/it](http://www.ezviz.com/it).

## Precauzioni ambientali

Le sostanze chimiche contenute nella batteria agli ioni di litio integrata in questo prodotto possono inquinare l'ambiente. Rimuovere la batteria prima di smaltire il dispositivo e consegnarla a un centro di riciclaggio professionale specializzato.

Procedura per la rimozione della batteria (le informazioni che seguono si applicano solo allo smaltimento del dispositivo e non sono da intendersi come istruzioni per l'utilizzo quotidiano):

1. Fai funzionare il robot fino a quando la batteria è scarica e non è in grado di lavorare, e durante questo periodo, non permettergli di tornare alla stazione base.
2. Spegni il robot e rimuovi le spazzole laterali e il contenitore della polvere.
3. Capovolgere il robot e rimuovere le viti sul fondo.
4. Rimuovere il coperchio del vano batteria.
5. Estrarre la batteria.



- Quando smonti la batteria, assicurati che l'alimentazione sia esaurita e operare con la Base Station scollegata.
- Rimuovere il gruppo batteria senza danneggiarne l'involucro, per evitare cortocircuiti o perdite di sostanze pericolose.
- Se la batteria presenta essudazioni e viene accidentalmente toccata, risciacquare con abbondante acqua e consultare rapidamente un medico.
- Una volta passata la data di scadenza, o qualora non funzioni correttamente dopo una riparazione, questo prodotto deve essere consegnato a un'azienda qualificata nello smaltimento di rifiuti RAEE. Per la procedura corretta, fare riferimento alle normative nazionali o locali.

## Iniziative sull'Uso dei Prodotti Video

Cari utenti apprezzati di EZVIZ,

La tecnologia influenza ogni aspetto della nostra vita. Come azienda tecnologica orientata al futuro, siamo sempre più consapevoli del ruolo che la tecnologia svolge nel migliorare l'efficienza e la qualità della nostra vita. Nel frattempo, siamo anche consapevoli del potenziale danno del suo uso improprio. Ad esempio, i prodotti video possono registrare immagini reali, complete e chiare, quindi hanno un grande valore nel rappresentare i fatti. Tuttavia, la distribuzione, l'uso e/o l'elaborazione impropria dei registri video potrebbero violare la privacy, i diritti legittimi e gli interessi altrui.

Impegnati a innovare la tecnologia per il bene, noi di EZVIZ qui per sosteniamo con serietà che ogni utente utilizzi correttamente e responsabilmente i prodotti video, al fine di creare collettivamente un ambiente positivo in cui tutte le pratiche e gli utilizzi correlati siano conformi alle leggi e regolamenti applicabili, rispettino gli interessi e i diritti degli individui e promuovano la moralità sociale.

Ecco le iniziative di EZVIZ a cui apprezzeremmo la vostra attenzione:

1. Ogni individuo possiede una ragionevole aspettativa di privacy e l'uso dei prodotti video non deve essere in conflitto con tale ragionevole aspettativa. Pertanto, un avviso di avvertimento che chiarisca l'area di monitoraggio dovrebbe essere visualizzato in modo ragionevole ed efficace, quando si installano prodotti video in aree pubbliche. Per le aree non pubbliche, i diritti e gli interessi delle persone coinvolte devono essere valutati attentamente, incluso ma non limitato a installare prodotti video solo dopo aver ottenuto il consenso degli interessati, e non installare prodotti video altamente invisibili senza il consenso degli altri.
2. I prodotti video registrano oggettivamente filmati di attività reali entro un tempo e uno spazio specifici. Gli utenti devono identificare in modo ragionevole le persone e i diritti coinvolti in questo ambito in anticipo, per evitare qualsiasi violazione del ritratto, della privacy o di altri diritti legali di altri proteggendosi attraverso i prodotti video. In particolare, se scegli di abilitare la funzione di registrazione audio sulla tua telecamera, catturerà suoni, inclusi dialoghi, all'interno della gamma di monitoraggio. Consigliamo vivamente una valutazione completa delle possibili fonti sonore nel raggio di monitoraggio, in modo da comprendere appieno la necessità e la ragionevolezza prima di attivare la funzione di registrazione audio.
3. I prodotti video in uso genereranno costantemente dati audio o visivi da scene reali, eventualmente con informazioni biometriche come le immagini facciali, in base alla selezione delle caratteristiche del prodotto da parte dell'utente. Tali dati possono essere utilizzati o elaborati per l'uso. I prodotti video sono solo strumenti tecnologici che non possono praticare umanamente gli standard legali e morali per guidare l'uso legale e corretto dei dati. Sono i metodi e gli scopi delle persone che controllano e utilizzano i dati generati a fare la differenza. Pertanto, i responsabili del trattamento dei dati non devono solo attenersi rigorosamente alle leggi e ai regolamenti applicabili, ma anche rispettare pienamente le regole non obbligatorie, comprese le convenzioni internazionali, gli standard morali, le norme culturali, l'ordine pubblico e le consuetudini locali. Inoltre, dovremmo sempre dare priorità alla protezione della privacy e dei diritti di ritratto, e ad altri interessi ragionevoli.
4. I dati video generati ininterrottamente dai prodotti video rispettano i diritti, i valori e le altre richieste delle varie parti interessate. È quindi estremamente cruciale garantire la sicurezza dei dati e proteggere i prodotti da intrusioni dannose. Ogni utente è responsabile del trattamento dei dati deve adottare tutte le misure ragionevoli e necessarie per massimizzare la sicurezza del prodotto e dei dati, evitando perdite di dati, divulgazioni improprie o abusi, tra cui, ma non solo, l'implementazione del controllo degli accessi, la scelta di un ambiente di rete adatto in cui i prodotti video sono collegati, e l'istituzione e l'ottimizzazione costante della sicurezza di rete.
5. I prodotti video hanno apportato grandi contributi per migliorare la sicurezza della nostra società, e crediamo che continueranno a svolgere un ruolo positivo in vari aspetti della nostra vita quotidiana. Ogni tentativo di abusare di questi prodotti per violare i diritti umani o compiere attività illegali contraddice l'essenza stessa del valore nell'innovazione tecnologica e nello sviluppo del prodotto. Incoraggiamo ogni utente a stabilire i propri metodi e regole per valutare e monitorare l'uso dei prodotti video, in modo da garantire che questi prodotti siano sempre utilizzati correttamente, con attenzione e buona volontà.